

Zwiedzamy miasto z lwem w herbie. Rynek staromiejski

# Szlakiem legnickiego lwa (3)



Pod adresem Rynek 9 mieści się jedyna na Starym Mieście secesyjna kamienica, z niewiadomych względów przemilczana dotychczas w literaturze tematu. O tym, że jesteśmy na szlaku legnickiego lwa, przypomina maskaron w szczycie elewacji w formie lwiej głowy.



FOT. KAROL WĘGLEWSKI



Do lat 60. XX wieku w parterze śledziówek mieściły się sklepy i zakłady. Dopiero wówczas przyziemiu nadano arkadowe podcienia.

**Legnicki Rynek jest jednym z największych w Polsce. Spośród innych wyróżniają go okazałe i unikatowe zabytki architektury, ale też szpetne betonowe reliktory peerelu. Mimo szkaradnego sąsiedztwa bloków, rynkowe perełki cieszą oko turystów, a mieszkańcom dają powody do dumy.**

**Bartłomiej Rodak**

Zdaniem wielu historyków Legnica to największe miasto zdobyte bez zniszczeń. II wojna nie wyrządziła tu żadnych szkód, jednak powojenna polityka władz przyniosła straty nieodwracalne. Przygotowując miejsce na tzw. budownictwo uprzemysłowione, wyburzono kilkadziesiąt zabytkowych obiektów. Z istniejących w obrębie obwodnicy krakowskiej (Piastowska – Dziennikarska – Muzealna – Witelona – Libana – Pocztowa) jeszcze w latach 50. ponad 600 domów i kamienic mieszkalnych, do dziś pozostało ich zaledwie 156.

**ŚLEDZIÓWKI**

Spacer po Rynku zaczynamy w jego wschodniej części, zwanej przed wojną Großer Ring (Duży Rynek). Tuż przy schodach Starego Ratusza uwagę zwraca studnia odkryta podczas modernizacji Rynku w 2009 roku, nazwana Studnią Zakochanych. Jej nowoczesna granitowa bryła kontrastuje z sąsiednimi śledziówkami.

Zespół ośmiu kamieniczek powstał w XVI w. na miejscu średniowiecznych kramów rybnych (kolejne trzy stulecia to ich liczne przebudowy). Cztery z nich zdobią szczyty renesansowe, cztery klasycystyczne. Dwa śledziowe domki mieszczańskie upiększa dekoracja sgraffitowa o motywach roślinnych i architektonicznych z kartuszami herbowymi piastowskiego księcia brzesko-legnickiego i medalionami portretowymi mężczyzny i kobiety (prawdopodobnie wizerunki książęcej pary legnickiej). Arkadowe podcienia kamieniczek powstały w latach 60. XX w. (wcześniej parter był zabudowany). Przed wojną śledziówki mieściły liczne sklepy i zakłady, m.in. piekarnię, fryzjera, kwaciarnię czy sklep obuwniczy.

**CAFÉ HAUPTWACHE**

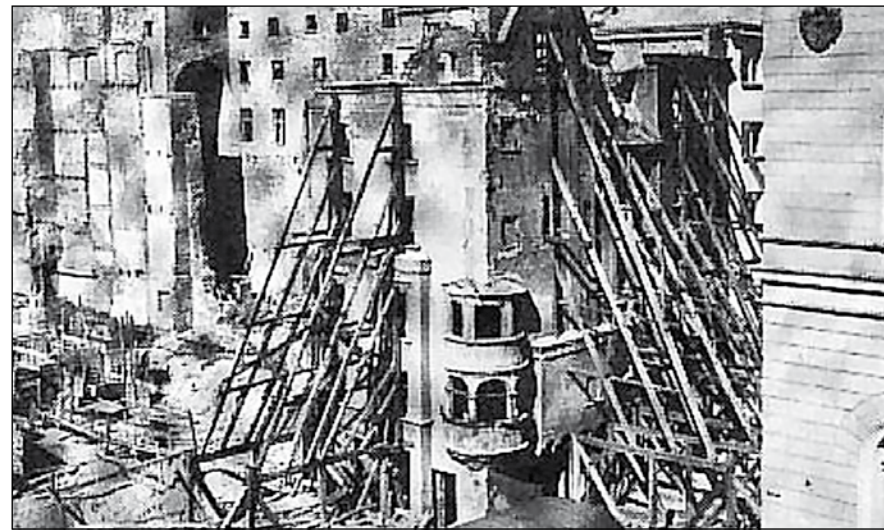
Idąc dalej po tej samej stronie w północnym bloku śródrynkowej zabudowy napotyamy neoklasycystyczny gmach z portykiem wspartym na doryckich kolumnach, nad którym umieszczono okazały balkon. Dawny dom kupiecki (istniejący w tym miejscu od 1492 r.) przebudowano w 1842 r., by urządzić w nim wartę główną garnizonu wojskowego z aresztem. Na

początku XX w., poza odwachem, budynki mieścił też teatr, a w przyziemiu jeszcze podczas wojny funkcjonowała restauracja Cafe Hauptwache (niem. – główna warta). Przed budynkiem pod koniec XIX i na pocz. XX w. stała budka wartownicza, później o jego militarnej funkcji przypominały dwie potężne armaty.

Między wschodnią i zachodnią częścią tego bloku śródrynkowego było niegdyś przejście ulicą Konopną, jednak wejścia zamurowano. W latach 60. skuto też wystrój południowej części elewacji budynku, sąsiadującej z Domem pod Przepiórczym Koszem.

W tym samym czasie (1963 r.), na miejscu wyburzonych wcześniej we wschodniej pierzei, istniały już pierwsze w Rynku (możliwe, że także w całym mieście) nowe bloki mieszkalne. Co ciekawe i warte podkreślenia, cały

Po przeciwnej stronie stoi monumentalny gmach mieszkalny z lokalami użytkowymi w przyziemiu po schodkach. Kiedy ok. 1970 r. wprowadzili się doń pierwsi lokatorzy, legniczanie okrzyknęli budynek mianem akwarium, bo klucze do własnego „m” otrzymały tu wyłącznie grube ryby z miasta. Aby jednak obiekt mógł powstać w tym miejscu, w 1967 r. zapadła decyzja o rozbiórce budynków, będących – w porównaniu do innych rynkowych – w doskonałym stanie technicznym (tu m.in. znajdowała się słynna narożna renesansowa kamienica burmistrza Ambrosiusa Bitschena, której zachowana kamieniarza znajduje się w pobliskim lapidarium). W tym czasie zdecydowano też o wprowadzeniu w tej części miasta budownictwa wysokiego. Efekty współistnienia wiekowego fundamentu Rynku z pseudofunkcjonalną



WWW.LEGNICA.PL

Dom pod Przepiórczym Koszem przetrwał wyłącznie dzięki uporowi i stanowczości wrocławskich służb konserwatorskich. Władze miasta dążyły do jego rozbiórki (fotografia z 1966 r.).

ciąg w założeniu nawiązywać miał do zabytkowych kamieniczek, dzięki zastosowaniu tu podziałowi pionowemu i urozmaiceniu układu elewacji.

**AKWARIUM**

Kierując się w stronę północnej części Rynku mijamy wykonaną w tym roku kulę z brązu z przestrzenną panoramą Legnicy wzorowaną na XVIII-wiecznej rycinie Wernera. Tuż obok, w części zwanej przed wojną Targiem Rybnym, kolejna rynkowa piaskowcowa fontanna. Barokowy wodotrzyk z postacią Panny Wodnej (syreny) pijącej wodę z dzbanu powstał w 1731 r. w miejscu średniowiecznej studni miejskiej, istniejącej tu już w 1412 roku. Na zewnątrz basenu, kamienną balustradę zdobi dawny herb miasta z dwoma kluczami. Fontannę, poddaną renowacji w 1992 r., w tym roku obudowano dookoła przy podłożu piaskowcowymi płytami.

bryła charakterystyczna dla cywilizacji betonowych kostek widoczne są, niestety, do dziś.

**DOM POD DRZEWEM**

Zachodnia część nazywana przed wojną Małym Rynkiem także nie uchowała się przed wyburzeniami w latach 50. W jej zachodniej pierzei, pomiędzy blokami, ocalała jedyna na Starym Mieście secesyjna kamienica, z niewiadomych względów przemilczana dotychczas w literaturze tematu.

Budynek powstał około 1905 r. na miejscu barokowego poprzednika. Wewnątrz klatki schodowej zachowały się oryginalna posadzka i lamperia z płytek ceramicznych oraz witraż. Nad bramą wejściową wzrok przyciąga rozłożysty, symetryczny dąb (stąd kamienica nazywana jest „Dom pod drzewem”). Oryginalność i indywidualny charakter podkreślają mitologiczne motywy występujące na fasadzie. Hermes stoi na jednej nodze

na kuli w pozycji tańczącej, z rozwianą przepaską i lewą ręką uniesioną, w której dzierży tass (rodzaj tarczy). Po obu stronach boga umieszczono pośród dwóch postaci kobiecych dwa siedzące amorki: jeden z kotwicą, drugi z ptakiem. Na wyższych kondygnacjach widać cztery trzymające się za ręce kobiety, ubrane w długie wydekoltowane suknie (między nimi stylizowane drzewa). O tym, że jesteśmy na szlaku legnickiego lwa, przypomina maskaron w szczycie budynku w formie lwiej głowy z otwartą paszczą, wewnątrz której zaprojektowano okno poddasza. W parterze kamienicy od początków jej istnienia były kawiarnie i restauracje: najpierw Cafe Monopol, od 1919 r. Kaffehaus Hindenburg, od 1939 Gaststätte Gloria, a po wojnie Restauracja Adria. W 1948 r. budynek zajął Cech Rzemiosł Różnych, który mieści się tu do dziś.

**POD PRZEPIÓRCZYM KOSZEM**

Po przeciwnej stronie, mijając zachowaną w przyziemiu kamienną dekorację w postaci arkad na półkolumnach (wejście do antykwariatu), zatrzymujemy się przy jednym z czołowych i najbardziej charakterystycznych zabytków legnickich. Narożna Kamieniczka pod Przepiórczym Koszem posiada najbardziej wartościową na Śląsku dekorację sgraffitową, zaliczaną do najwybitniejszych dzieł tej techniki w Europie. Jej nazwa pochodzi od charakterystycznego okrągłego, dwupoziomowego wykuszu. Metryka budynku sięga aż XIV w. W XV w. należał on do pisarza miejskiego Bitschena, ojca burmistrza Ambrosiusa Bitschena.

Sgraffito zdobi elewację od połowy XVI w., gdy patrycjuszowską kamieniczkę poddano gruntownej przebudowie. Ilustracje na tynku zaprojektowane zostały w poziomych pasach. Po lewej stronie okna w szczytcie widać postać kobiety grającej na lutni i dwa smoki umieszczone symetrycznie względem siebie. Dalej kolejno od góry: Polowanie na jelenie, Pochód rzymskiej bogini urodzaju Cerery, sceny z bajek Ezopa o orle i lisie i przedstawienie zwane „Świat na opak” (polowanie, w którym zajęte polują na psy i myśliwych), w dolnym pasie scena batalistyczna przedstawiająca oblężenie miasta, a na wykuszu płaskim ilustracja interpretowana jako nadanie praw miejskich Legnicy przez księcia Jerzego II. Po licznych przebudowach wewnątrz kamienicy, w której znajdują się mieszkania, straciło cechy stylowe i nie nadaje się do zwiedzania.

Sgraffito zachowało się w dobrym stanie dzięki tynkowi, który przez ponad sto lat zasłaniał i ochraniał dekorację odkrytą dopiero w 1909 r. (po wojnie elewację kilkakrotnie poddawano renowacji). Niewiele brakowało, a cenny budynek podzieliłby los podobnych obiektów zrównanych z ziemią w latach 50. i 60. W czasie budowy sąsiednich bloków w 1967 r. kamieniczka groziła zawaleniem i tylko dzięki stanowczości i nieustępliwości wrocławskich służb konserwatorskich do tego nie doszło. Istnieje wielkie prawdopodobieństwo, że w renesansowej Legnicy było znacznie więcej sgraffitowych dekoracji, które pod warstwą tynku przetrwały aż do polsko-radzieckich czasów Legnicy, kiedy powaliły je buldożery.



Przedwojenną siedzibę warty głównej garnizonu wojskowego z aresztem strzegli dwie potężne armaty (widok z 1905 r.).



Mały Rynek, jak nazywano przed wojną jego zachodnią część, kuśił licznymi sklepami i lokalami (fotografia z lat 20. XX w.).



**KAPITAŁ LUDZKI**  
NARODOWA STRATEGIA SPÓJNOŚCI



Miejski Ośrodek Pomocy Społecznej  
59-220 Legnica, ul. Poselska 13  
tel. 76 722 18 00, faks 76 722 18 31  
www.mops.lca.pl  
e-mail: mopslegnica@interia.pl

**UNIA EUROPEJSKA**  
EUROPEJSKI  
FUNDUSZ SPOŁECZNY



## WYKORZYSTAJ SZANSE, ZDOBĄDŹ ZATRUDNIENIE

projekt systemowy Miejskiego Ośrodka Pomocy Społecznej w Legnicy realizowany w ramach Programu Operacyjnego Kapitał Ludzki  
Priorytet VII Promocja integracji społecznej Działanie 7.1 Rozwój i upowszechnienie aktywnej integracji  
Poddziałanie 7.1.2 Rozwój i upowszechnianie aktywnej integracji przez powiatowe centra pomocy rodzinie

– realizowany od 1 maja 2010 r. do 31 grudnia 2010 r.

– skierowany do mieszkańców miasta Legnicy, a w szczególności:

- \* osób bezrobotnych,
- \* osób nieaktywnych zawodowo,
- \* osób bezdomnych,
- \* osób opuszczających placówki opiekuńczo-wychowawcze typu rodzinnego i socjalizacyjnego, rodziny zastępcze oraz schroniska dla nieletnich, zakłady poprawcze, specjalne ośrodki szkolno-wychowawcze lub młodzieżowe ośrodki wychowawcze,
- \* osób w wieku 15-25 lat pochodzących ze środowiska zagrożonego wykluczeniem społecznym, przebywających w placówkach opiekuńczo-wychowawczych.

W ramach kontraktu uczestnikowi projektu zapewniamy: warsztaty i szkolenia umiejętności psychospołecznych, warsztaty zapobiegania agresji, warsztaty aktywnego poszukiwania pracy, warsztaty i szkolenia umiejętności przedsiębiorczych, szkolenia zawodowe zgodne z predyspozycjami zawodowymi uczestników projektu, suchy prowiant podczas zajęć, ubezpieczenie NNW, zasiłek celowy.

**BIURO PROJEKTU: MOPS w Legnicy, ul. Poselska 13, II piętro, pok. 24, tel. 76 722 18 00 wew. 123**

Projekt systemowy pt. „Wykorzystaj szansę, zdobądź zatrudnienie”  
jest współfinansowany przez Unię Europejską w ramach Europejskiego Funduszu Społecznego